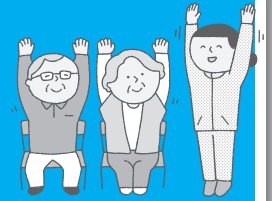


ふれあい

No.233

 ふれあいネットワーク

介護予防教室「すまいるあっぷ」 楽しく運動してみませんか



「すまいるあっぷ」は、いつまでも元気に住み慣れた場所で過ごしていくための介護予防教室です。スタッフがお手伝いしながら、参加者が主体となって活動しています。

大きなスクリーンを見ながら、体操を行います。転倒予防や脳トレにもなる内容となっています。

体操の後には、モルック、ラダーゲッターなどの軽運動を実施しています。

運動の合間の休憩時間には、参加者同士で会話を楽しみながら和気あいあいとした雰囲気です。

まずは一度体験してみませんか。お気軽にお問い合わせください。

すまいるあっぷ体操
(準備体操)は下のQR
コードからYouTube
でご覧いただけます。
(空知中央病院理学療
法士・作業療法士監
修)



スタッフ一同
多くの皆さまの
ご参加をお待ち
しております



ごあんない

《会 場》お住まいの行政区会館
《時 間》10:00~11:30
《参加費》無料
《送迎費(希望者のみ)》往復100円

月曜日	橋本区・弥生区
火曜日	菊水区・花月区
水曜日	みどり区・青葉区・徳富区
木曜日	中央区・大和区
金曜日	文京区・総進区

スタッフ紹介



小林 成田 横山 村田 永峰

【お問い合わせ・お申し込み】

新十津川町社会福祉協議会・ボランティアセンター ☎ (0125) 74-5343

大島精肉店フードドライブ 寄贈いただきました

大島精肉店様(大島光敬社長)より4月27日から5月6日まで同店で実施した「フードドライブ」に届けられた食品を寄贈いただきました。

フードドライブとは、家庭や事業所等で余っている食品を募り、支援が必要な方に無償で配布する事業で、食品ロスの削減につながることから環境保護にも効果のある取り組みです。新十津川町では初めての試みでした。

大島精肉店の店内に設置された回収ボックスに、お米や調味料、インスタント食品、飲料、菓子類などの食品が届けられました。

寄贈いただいた食品は、町内で福祉事業を実施している3法人に配布しました。

大島精肉店では今後も実施を予定しており、当会としても活動を支援してまいります。



「福祉資金貸付制度」を ご存知ですか?

社会福祉協議会では、生活の資金が不足し他からの融通が難しい場合、「福祉資金貸付制度」により資金の貸し付けを行っております。

一定の条件を満たしますと、20万円を上限として無利子で貸し付けを行います。貸付金の償還は据置期間6か月以内を過ぎた後、2年以内に月賦または一括でお返しいただけます。

詳しくはお住まいの地区の民生委員または社会福祉協議会までご相談ください。

能登半島地震災害義援金 ありがとうございます

令和6年1月1日に発生した能登半島地震により被災された方々の支援のため、皆さまからお預かりした義援金総額108万340円を、3月28日に日本赤十字社北海道支部に送金しました。

引き続き義援金を募集しております。

役場庁舎1階住民課窓口、みらいえ社協事務所に募金箱を設置しているほか、社協事務所窓口で受付を行っています。

まんまるカフェ

今月の

木々が芽吹き緑がまぶしい季節になりました。外仕事続きで少しお体が疲れてきてはいませんか?

今月は得点を競う「スカットボール」を行います。簡単そうで難しい、ハラハラドキドキのゲームで心と体をほぐしましょう。

まんまるカフェは地域の皆さまもなたでも参加できます。体操やゲーム、おしゃべりなどを楽しみながら、認知機能の低下を予防しましょう。物忘れに関する相談もお受けします。

【とき】6月21日(金)
10時~11時30分

【ところ】農村環境改善センターみらいえ

【参加費】200円

【内容】・談話とスカットボール
・脳トレ

【問合せ・申込】地域包括支援センター
横山・小玉 ☎72-2030

社協雑記

先日、エスコンフィールド北海道に行ってきました。

孫娘がファイターズガールの格好をして踊るといので、試合観戦もままならず、大勢の観衆の中スマホ片手に汗と涙でぐったり。

さて、社協は私にとって2回目の勤務。以前と比べ委託事業などによる拡大もあり、大所帯になったという感じを強くしています。

今回はあざれあ工房担当とあって、利用者皆様の笑顔あふれる快適な居場所になってくれるよう頑張りたいと思います。

S.T

ご厚情感謝申し上げます

社会福祉協議会へ

- ◆高木ユミ子さん(橋本区) 5万円
- ◆故富義様生前のお礼
- ◆長曾博子さん(花月区) 5万円
- ◆故邦雄様生前のお礼

新十津川町社協広報「ふれあい」は赤い羽根共同募金の助成を受け、発行しています。