



# とよとみ



## 歳末芸術チャリティーショー 令和5年12月3日

四年ぶりに開催された、第61回歳末芸術チャリティーショー。

子供から大人の芸術発表は大盛り上がり!!!!たくさんの方々に参加して頂きました。

チャリティーショーで集まりました協賛金と町内からご協力頂いた歳末義援金を合わせて歳末たすけあい配分委員会の慎重な審議のもと、町内のひとり親児童、生徒や障がい者世帯等に歳末義援金として配分致しました。ありがとうございました。

### 《社会福祉協議会(略称「社協」)とは》

社会福祉法第109条に掲げる事業を行うことにより、地域福祉の推進を図ることを目的とする団体です。

- 1、社会福祉を目的とする事業の企画及び実施
- 2、社会福祉に関する活動への住民の参加のための援助
- 3、社会福祉を目的とする事業に関する調査、普及、宣伝、連絡調整及び助成
- 4、前三号に掲げる事業のほか、社会福祉を目的とする事業の健全な発達を図るために必要な事業。



# 令和5年度 豊富町社会福祉協議会 組織図

## 理事

会長 川原 清己	副会長 田丸 和喜	副会長 鎌倉 和雄
相馬 稔	劔地 文雄	大坂喜実和
石成 一盛	鈴木 充	小泉 貴裕

## 監事

関野 茂好
板垣 壽徳

## 評議員

村上 共子	佐々木 優	今村由美子	青野 真紀	笠松 順子
千葉 保男	南部 裕美	山木 昇	富樫 強	藤元 久
小川 幸子	矢田 教子	打田喜美子	道下 一枝	渡辺 純子
広瀬 恵	小松 茂雄	伊藤 充俊	池田佐代子	水戸部輝美
高田 泉	泊 直人			

## 社会福祉法人 豊富町社会福祉協議会





# 総務係(事務局)事業紹介

## 令和5年度 事業報告

- ◎理事会(5回)評議員会(2回)の開催
- ◎心配ごと相談(第1・3火曜日)
- ◎広報紙発行(12回)
- ◎社協だより発行(1回)
- ◎福祉用具・テント等の貸出
- ◎生活福祉資金貸付事業
- ◎日常生活自立支援事業
- ◎法人後見
- ◎弔意事業
- ◎除雪サービス(見守り含む)
- ◎お楽しみ弁当(7回)ふれあいお食事会(2回)
- ◎福祉まつり・ボランティアの集いの開催
- ◎高齢者スポーツ大会の開催

### お楽しみ弁当

70歳以上の独居高齢者を対象に見守りや安否確認などを目的に希望者へ弁当を配布しております。



サロベツマイハートさんの  
割りばしを使わせて  
いただいています。



民生委員さん  
のご協力のもと  
お弁当配布して  
おります。

豊富町役場 農林推進課  
酪農振興係様より  
牛乳の提供を頂いて  
おります。



### ふれあいお食事会

70歳以上の独居高齢者を対象に引きこもり防止や仲間づくりを目的として福祉バスを利用し会食をしております。

✽ 7月のふれあいお食事会は天塩温泉「夕映」へ行ってきました ✽



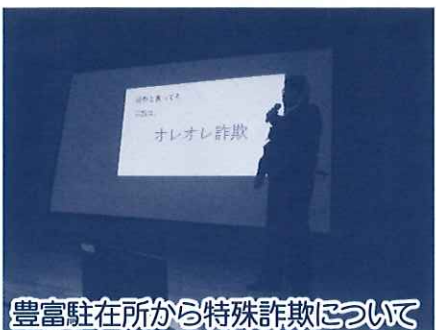
みんなで集合写真



久しぶりの会食です



サロベツ原野レストハウスで  
ソフトクリームを食べて  
帰ってきました。



豊富駐在所から特殊詐欺について  
豊富消防から歳末警戒ついて  
講話頂きました。



冬は定住支援センターにて  
会食をしました。  
みんなで食べると美味しい!



最後はビンゴ大会で盛り上がりました。



## 第42回豊富町高齢者スポーツ大会



3町内佐藤善明さんの選手宣誓



教育委員会  
主任健康運動指導士 難波さん  
準備体操で体をほぐしました



ジグザグ走行の車いすリレー



天まで届け牛乳パック投げ



紅白玉入れ合戦



優勝は、四町内・目梨別・兜沼・西豊富  
黄色チームでした

## 2023福祉まつり・ボランティアの集い



4年ぶりの福祉まつり開催です



ボランティアの方も募金活動  
頑張ってくださいました



豊富高校生はお茶の配布や  
参加賞の軽食配りを手伝って  
いただきました。



北海道道共同募金会  
事務局長 成田さん  
赤い羽根共同募金について  
講話をして頂きました



豊富消防 主幹 菊池さん  
119番通報について  
講話を頂きました



消防フェア同日開催  
子ども達も楽しんでおりました











# 居宅支援係(居宅介護支援事業所)事業紹介

## ■ケアマネジャー(介護支援専門員)の基本業務について

- |              |                                |
|--------------|--------------------------------|
| 1. 利用等の相談    | ◎介護について随時相談に応じます。              |
| 2. 契約        | ◎契約を交わします(対象者は要介護1~5の方です)      |
| 3. 訪問面談      | ◎ご自宅を訪問させて頂き、面談を行い、生活課題を分析します。 |
| 4. ケアプラン原案作成 | ◎利用者の望む暮らしの見取り図を、原案として作成します。   |
| 5. サービス担当者会議 | ◎利用者及び家族の意向を確認し、原案について検討します。   |
| 6. ケアプラン作成   | ◎ケアプラン原案を修正し、ケアプランを作成します。      |
| 7. サービス調整や導入 | ◎ケアプランに沿ってサービス調整し、サービスを導入します。  |
| 8. モニタリング    | ◎ご自宅を訪問し、サービスの利用状況等の確認します。     |

[その他、毎月サービスの利用実績を確認し、国保連合会に請求業務を行います]



住宅改修(手すりの取り付け)を計画し安全に移動できるようになりました。



ご本人の意向や生活状況を確認しケアプランに反映していきます

## 訪問介護係(訪問介護事業所)事業紹介

豊富町社会福祉協議会 訪問介護事業所では、高齢者の方や障がいなどで介護を必要とされる方が、住み慣れた地域やご家庭において日常生活を営み続けられるよう、下記のサービスを提供しています。

- ◎訪問介護サービス (要介護1~5の方に提供するサービス)
- ◎介護予防・日常生活支援総合事業 (要支援1・2, 基本チェックシート該当者に提供するサービス)
- ◎居宅介護・重度訪問介護事業 (障がい者福祉サービス受給証をお持ちの方に提供するサービス)
- ◎医療機関受診介助(町の委託事業) (医療機関を受診する方で、受付、診察、会計及び薬の受取りまでの一連の行為を、一人で行うことが困難な方に対し、訪問介護員が介助及び支援するサービス)

買物同行介助の様子



通院乗降介助



## 業務運行係(外出支援・福祉バス)事業紹介

### ■外出支援サービス事業

#### ◎福祉有償運送業務

(人工透析利用者・身体機能の低下、障がいにより単独での移動が困難な要介護認定者・移動制約者の自宅から病院、病院から自宅、主に稚内市の医療機関までの送迎をしています)

#### ◎地区巡回病院バス業務

(各地区4路線を2週間に一回程度の割合で豊富町立診療所までの送迎をしています)

#### ◎町内巡回買い物バス業務

(毎週火曜日と木曜日にAコープ、タイムリーイトウ、ホームマックニコットなどへ運行しています)



### ■福祉バス事業

#### ◎福祉バス業務

(地域福祉の推進を図ることを目的として運行しています)

#### ◎障がい者通所支援車両運行业務

(サロベツマイハート利用者の帰宅を支援する為、スクールバスの運休期間のみ運行しています)



## 相談支援係(相談室とよとみ)事業紹介

### ○計画相談支援・障害児相談支援

障害福祉サービスを利用をされる方の依頼を受けて、サービス等利用計画・子育て応援プランを作成します。

ご本人の希望や生活の様子などを聴き取り、計画を作っています。

### ○一般的な相談支援

障がいに起因すると思われる場合を含めて相談を受けています。

障害福祉サービスは、自分でできることは自分で行ってもらう、助けが必要なところはご本人に合った方法や手順、環境を検討し、お手伝いしたり、言葉がけをするといった自立支援の視点が基本にあります。なにがあれば可能なのか、どんな環境であれば安心して心地よく過ごせるのか、ご本人の言葉や様子、周りの方からの情報をもとに支援のあり方を考えております。

### ○近況ほか

今年度は、成年後見制度利用支援、医療受診等付き添いや入退院の調整やお手伝い、家計支援、一般就労希望などの相談に関わらせていただきました。とりわけ、入退院への対応、コロナ明けの事業所変更や他地域への移行の対応が多い一年でした。

遠方であっても、オンライン会議を活用することで、複数の支援者が顔を合わせて情報共有したり、退院前にご本人の表情を見たり声を聴くことができ、安心して連携することができました。環境が変わっても途切れることなく支援の手が繋がる大切さをあらためて感じました。独居の方の入退院の時には、水抜きや荷物・薬の用意などいろいろな方にご協力いただいております。万が一の入院だけでなく防災の備えも念頭に置いて、ご本人と一緒に日頃から準備を心がけたいと思います。

緊急時対応、医療受診、移動、日常生活支援など、一つ一つの情報から抽出された地域課題の解消に向けて努めてまいります。

### ○相談受付

まずは、電話番号 0162-82-1790 までご連絡ください。





## 施設係(デイサービスセンター)事業紹介



デイサービスセンターは介護が必要になった高齢の方々に、可能な限りご自宅で自立した生活を送っていただけるよう、支援する通所介護型の事業所です。

施設利用時は、基本的にデイサービス専用の車両にて送迎致します。

外出の機会が減り自宅のこもる時間が増えた高齢の方々に、心身機能の維持を目的とした機能訓練や食事や入浴などの生活支援サービスを日帰りで受けられます。

また、介護するご家族にとっては身体的・精神的負担を軽減することができ、高齢者が長く在宅生活を送れるための環境を整えます。



レクリエーション等によりスタッフや他の利用者さんとコミュニケーションが取れる機会ができることにより、人との繋がりを感じることができます。

また、夏祭りやミニ運動会等の季節の行事もあり、利用者さんに楽しんでいただいております。



入浴前後の余暇時間には、大正琴やちぎり絵等の文化的な趣味や、トランプ等で他の利用者さんと交流を行ったり、器具を使って軽運動をしたりと自由に過ごしていただいております。

ご利用の際には、介護認定が必要となりますので、地域包括支援センターもしくは居宅介護支援事務所(社会福祉協議会)のケアマネージャーまでご相談ください。



### 豊富町在宅老人デイサービスセンター

天塩郡豊富町字兜沼

電話 0162-84-2431 FAX 0162-84-9616

営業日 月～金 土日休み

営業時間 8時30分～17時15分



# 心あたたまる寄贈品、預託品ありがとうございます。

- (寄贈品)
- 5町内 川井 雄司 様 …………… 車椅子
  - 匿名 様 …………… タオル 600本
  - 匿名 様 …………… ギター・キーボード・大正琴・ハンドベル・クリスマス用室内ライト
  - 匿名 様 …………… 割り箸

(預託品) **小さなことからコツコツと！～「限りある資源を大切にしましょう」～** 令和5年3月～令和6年3月7日受付分 (順不同)

住所	個人名	預託品名	住所	個人名	預託品名	住所	個人名	預託品名
1町内	後藤袈裟延 様	古切手、リングブル、葉書、テレカ	2町内	多々良章 様	古新聞	5町内	打田洋子 様	リングブル、牛乳パック
	佐藤美智子 様	古切手、リングブル		川端 実 様	アルミ缶	新生	松橋鯉香 様	アルミ缶
	土井忠子 様	リングブル		金内澤子 様	雑巾		千葉保男 様	アルミ缶、牛乳パック
	春木絹子 様	リングブル	4町内	阿部晃一 様	古切手、リングブル	西豊富	星 勝孝 様	リングブル
	佐々木千恵 様	リングブル		渋谷 孝 様	古切手、アルミ缶	福祉まつりボランティアの		集い会場への持参
	太田勝彦 様	リングブル		関野茂好 様	古新聞			リングブル
	大橋正江 様	リングブル	5町内	佐藤美智子 様	古切手、アルミ缶、 新聞紙、ダンボール、雑誌	玄関の牛乳パック箱への		持参
	堀井 一 様	リングブル		出町きよ子 様	リングブル			リングブル、古切手、 葉書、牛乳パック、紙バック

団体名	預託品名	団体名	預託品名
豊富町役場 様	古切手 688 枚	(一社)豊富町観光協会 様	使用済み大封筒
くらすた豊富 様	古切手 203 枚	佐藤産業(株) 様	リングブル 4 kg
(有)古川商店 様	リングブル 60 kg	(株)大建産業 様	古切手 10,000 枚、リングブル 4.15 kg
豊徳婦人部 様	雑巾 55 枚	(同)青野実業 様	古切手 1,040 枚
豊富高校ボランティア部 様	リングブル 500 g	ボランティア福寿会 様	雑巾 60 枚、古新聞 8 しめ、 リングブル 800 g、古切手 124 枚
豊富町女性ドライバーの会 様	雑巾 110 枚、牛乳パック 850 枚、アルミ缶トン袋 3 袋、 古新聞 46 しめ、リングブル 17 kg、雑誌 5 しめ、段ボール 1 束	JA 北宗谷女性部豊富支部 様	雑巾 121 枚、古切手 1,159 枚、リングブル 6.3 kg、 葉書 94 枚、タオル 4 枚

この他にも沢山の方や匿名の方より、ご協力をいただいております。有難うございます。

## ～ 牛乳パック、リングブル、古切手等の収集箱設置 ～

《福祉センター内玄関 大きな牛乳パックの形の箱です。》



★リサイクルセンターでも受け付けており、アルミ缶回収ボックスは、玄関横の非常階段の裏に設置しております。



皆様よりお寄せいただいたアルミ缶や古新聞紙等のリサイクル品は、AED設置、維持費として活用させていただきます。

### — 令和5年度 預託品払い出し先 —

町内の個人、団体の方々から寄せられた手縫いの雑巾等の預託品 (620 枚) を、10 月下旬に町内の小中高、保育園、学童保育、施設等へお届けし大変喜ばれました。ご協力をいただきました皆さま有難うございました。



★～お願い～★

古切手は…  
封筒等の郵便物から切り取る時、切手の周りを0.5ミリ～1センチくらいを残してくださいね。

社協で集まったアルミ缶や古新聞、牛乳パック、段ボールなどはサロベツ福祉会サロベツ・マイハートさんに回収していただいております。



📣お寄せいただきました預託品は各所へ送ります。  
リングブル～リングブル再生ネットワークブルネット事務局  
古切手～社団法人日本キリスト教海外医療協力会  
書き損じはがき・テレカ～札幌いちご会

ご協力ありがとうございました!!