

ふれあいネットワーク

しゃきょう



# 浜中町社協だより



8月号  
R4

## 新型コロナウイルス感染症に注意して事業再開！

新型コロナウイルス感染症の影響により、各事業の中止や縮小が2年間ほど続いていましたが、令和4年度に入り、感染対策をしながら、事業を実施しています。最近の社会福祉協議会や団体の事業再開を一部ご紹介します。



「釧老連東ブロック研修会」(総合文化センター)

●浜中町老人クラブ連合会



「福祉、介護についての学習講座」(霧多布小学校4年生)

●浜中町社会福祉協議会



「中・高校生ボランティアリーダー養成講座①」(湿原クリーン作戦)



「中・高校生ボランティアリーダー養成講座②」(ボランティアの基礎学習)

●浜中町ボランティアセンター



「自然観賞研修会」(総合文化センター)

●身体障害者福祉協会浜中町分会



「北海道護国神社参拝」(旭川市)

●浜中町遺族会

## 令和3年度決算・財産の状況

社協は地域福祉活動推進の中核的役割を担い、公的な性格を持つ社会福祉法人として、会費・寄付金・募金などたくさんの善意をいただいております。町民みなさまのご理解とご協力をお願い申し上げます。社協は内部監査と外部監査を実施し、知事や法務局へ届出しています。

### 令和3年度資金収支計算書 (令和3年4月1日～令和4年3月31日 単位：円)

借方科目	金額	貸方科目	金額
人件費	26,475,315	受取利息配当金収入	325
会議費	16,288	会費収入(自治会・町内会)	506,200
旅費交通費(事務費)	142,490	一般寄付金収入	320,000
正副会長会	(13,400)	一般募金配分金収入	346,562
理事会	(54,500)	歳末たすけあい配分金収入	894,000
評議員会	(38,550)	町補助金収入	40,386,000
監事会	(4,000)	道社協受託金収入	85,100
役職員旅費	(32,040)	町受託金収入	17,209,000
事務消耗品費	124,180	介護セク-事業収入	9,075,764
印刷製本費	181,575	処遇改善交付金収入	700,060
通信運搬費	292,820	介護プランセンター事業収入	1,384,660
業務委託費	19,320	雑収入	194,021
雑支出(事務費)	140,993	積立金戻入収入	7,500,000
車輛費	318,196	前期末支払資金残高	1,161,967
研修研究費	15,800		
雑支出(事業費)	30,000		
自立生活支援事業費	7,680,000		
外出支援事業費	5,320,000		
移動支援事業費	4,210,000		
介護センター事業費	17,614,980		
介護プランセンター事業費	12,588,979		
助成金支出	1,718,230		
老人クラブ連合会助成金	(63,000)		
老人福祉費助成金	(313,230)		
単位老人クラブ助成金	(98,000)		
身体障害者福祉協会助成金	(63,000)		
遺族会助成金	(65,000)		
保護司会助成金	(30,000)		
歳末たすけあい配分金	(894,000)		
共同募金委員会助成金	(21,000)		
浜中地区子ども会助成金	(80,000)		
民生児童委員助成金	(66,000)		
ボランティア団体連絡協議会助成金	(25,000)		
負担金支出	232,800		
賃借料支出	549,883		
水道光熱費支出	112,050		
予備費支出	212,381		
当期末支払資金残高	1,767,379		
借方合計	79,763,659	貸方合計	79,763,659

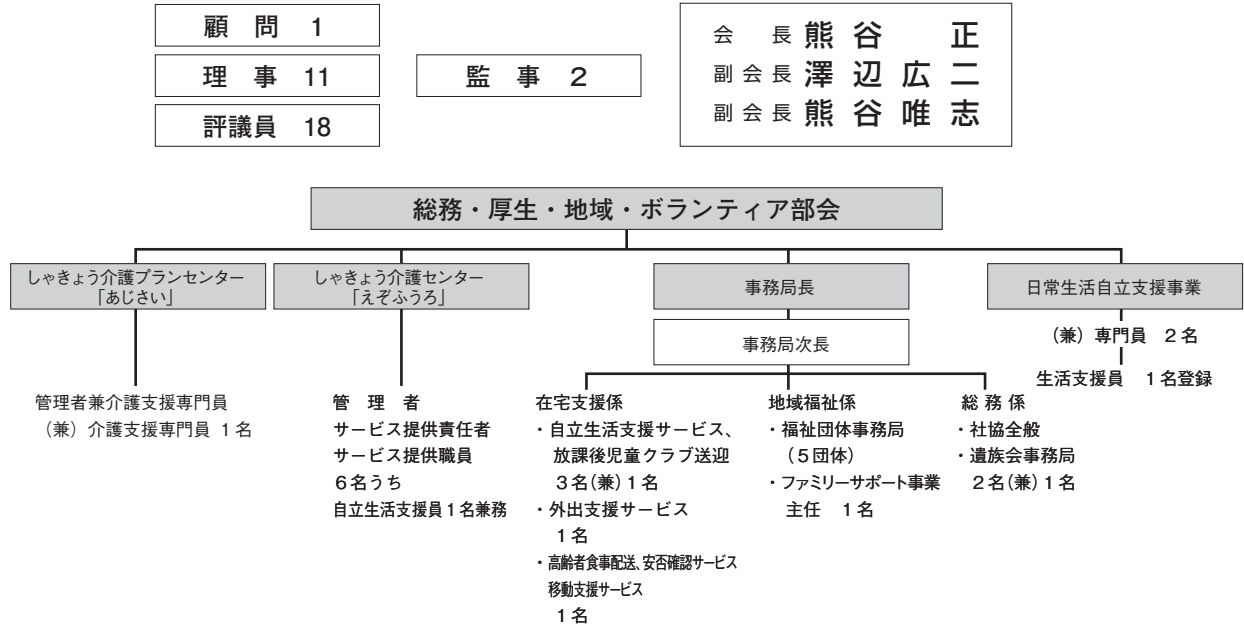
### 貸借対照表 (令和4年3月31日現在 単位：円)

借方科目	金額	貸方科目	金額
流動資産	2,835,103	流動負債	1,067,724
預貯金	(1,003,960)	未払金	(1,490,859)
未収金	(1,831,143)	退職給付引当金	25,066,789
固定資産	39,565,717	基本金	12,678,928
基本財産	(1,000,000)	第1号基本金	(1,000,000)
固定資産物品	(1,052,856)	その他の基金	(11,678,928)
無形固定資産	(0)	その他の積立金	1,820,000
権利	(72,800)	施設整備等積立金	(600,000)
退職給付引当資産	(7,720,620)	経営安定積立金	(0)
退職積立資産	(17,346,169)	その他の積立金	(400,000)
福祉基金積立資産	(10,553,272)	退職慰労金積立金	(820,000)
その他の積立預金	(1,000,000)	次期繰越活動収支差額	1,767,379
退職慰労金積立預金	(820,000)	前期繰越活動収支差額	(1,161,967)
		うち当期繰越活動収支差額	(605,412)
借方合計	42,400,820	貸方合計	42,400,820

◎愛情金庫貸付事業特別会計資金総額(運転資金+債権) 1,804,780

# 社会福祉法人 浜中町社会福祉協議会

## 役員と組織



- ◎ 浜中町遺族会
  - 会長 盛合 剛治 (霧多布)
  - 副会長 鈴木 和雄 (茶内)
- ◎ 浜中町赤十字奉仕団
  - 委員長 久野 辰子 (霧多布)
  - 副委員長 相田まり子 (霧多布)
  - 天間館りゆう子 (霧多布)
- ◎ 身体障害者福祉協会浜中町分会
  - 会長 石原 利彌 (藻散布)
  - 副会長 鈴木 和雄 (茶内)
- ◎ 浜中町老人クラブ連合会
  - 会長 佐藤吉之輔 (羨古丹)
  - 副会長 戸井 好美 (渡散布)
  - 井上 崎男 (茶内)
- ◎ 浜中町ボランティア団体連絡協議会
  - 会長 藤枝 敦子 (霧多布)
  - 副会長 久野 辰子 (霧多布)
  - 今 裕子 (霧多布)
  - 木村 伸 (茶内)
- ◎ 浜中町共同募金委員会
  - 会長 佐々木 栄 (茶内)
  - 副会長 熊谷 唯志 (姉別)

### 福祉団体新役員のご紹介

(令和4年4月1日〜令和6年3月31日)

社会福祉協議会では社協本体組織のほかに6団体の事務局を担当しています。令和4年度、役員改選が行われましたので、新体制をご紹介します。

## 「赤い羽根サポーター宣言」ファイターズクリアファイル頒布ご案内

浜中町内における赤い羽根共同募金運動が10月から始まります。本年においても町民皆様からのご理解とご協力をいただけますようお願い申し上げます。

運動開始前ではありますがご案内をさせていただきます。今年も北海道日本ハムファイターズとコラボレーションし、日ハムオリジナルのクリアファイルを一定額以上の募金協力をいただいた方に進呈しております。数に限りがございますので、頒布終了の際はご容赦願います。

募金箱設置場所は、浜中町老人福祉母子健康センター（浜中町社会福祉協議会事務局）です。お問い合わせは（62-5016）まで。

### 令和4年度「赤い羽根サポーター宣言」クリアファイル

北海道日本ハムファイターズ





# 浜中町社会福祉協議会

## 第6期地域福祉実践計画（2022年～2025年）

2021年度策定の第6期地域福祉実践計画は「地域共生社会に実現に向けて福祉でまちづくり」を基本目標としております。町民、行政、企業、福祉団体等と連携、協力しながら「我が町・我が地域で暮らす安心プラン2022」を推進しています。

### 1. 多様な方法による安定・継続した住民ニーズの把握

- ・社協事業（地域福祉事業、介護保険事業、障害者総合支援事業、受託事業）からのニーズ把握

### 2. 一人暮らし高齢者等の見守り体制の整備

- ・栄養改善を目的とした配食サービスの実施（受託事業）

### 3. 子育て世代への支援体制の整備

- ・ファミリーサポート事業の実施（受託事業）

### 4. 防災並びに災害時におけるネットワークの構築

- ・防災意識の啓発普及

### 5. 認知症高齢者や家族への支援体制の整備

- ・SOS ネットワーク連絡会議との連携（老人クラブ）
- ・日常生活自立支援事業（道社協との業務提携）

### 6. 日常的な買い物、通院等に係る高齢者・障がい者への移動手手段の整備

- ・外出支援事業
- ・人工透析が必要な方への移送支援事業（外出支援サービス事業）
- ・買い物支援事業（自立生活支援サービス事業）



### 7. 離職者、一時的な生活困難となった住民への支援

- ・総合支援資金、福祉資金（緊急小口資金・福祉費）教育支援資金の対応
- ・愛情金庫の運用
- ・民生委員児童委員と連携した貸付世帯への生活支援・償還指導の推進

### 8. 総合相談機能強化による潜在的ニーズ把握と権利擁護事業の推進

- ・日常生活相談の実施と関係機関への連絡調整
- ・釧路総合振興局管内生活相談支援センター「くらしごと」との連携・協力
- ・日常生活自立支援事業の実施

## 9. 介護保険サービス等の質と量の確保

- ・ 訪問介護、介護予防・日常生活支援総合事業の推進による経営基盤の安定、介護ヘルパーの資質向上
- ・ 居宅介護支援事業の推進による経営基盤の安定、介護支援専門員資質向上
- ・ 障がい者福祉事業の推進による経営基盤の安定

## 10. ボランティアの発掘と育成

- ・ ボランティアセンター運営
- ・ ボランティア活動の普及・広報

## 11. 中・高校生を対象とした福祉教育の推進

- ・ 中・高校生ボランティアリーダー養成講座の開催（教育委員会と共催）

## 12. 福祉関係団体に対する運営協力

- ・ 共同募金委員会運営協力
- ・ 老人クラブ連合会運営協力
- ・ 身体障害者福祉協会運営協力
- ・ 遺族会運営協力
- ・ 赤十字奉仕団運営協力
- ・ ボランティア団体連絡協議会運営協力

## 13. 地域福祉推進の推進役としての社協組織の住民理解の促進

- ・ 第7期地域福祉実践計画策定
- ・ 社協広報紙の充実強化

## 14. 自主財源の安定的確保

- ・ 共同募金委員会との連携による募金制度の理解促進

## 15. 行政とのパートナーシップ強化

- ・ 行政関係機関との連携を強化し、情報の共有化を図る
- ・ 社協固有の役割と機能の理解深める協議の継続

## 16. 役職員の資質向上と法令遵守の徹底

- ・ 職員研修のルール化
  - ・ 理事、評議員の役割の明確化と機能強化
  - ・ 法令遵守・リスクマネジメントに係る規程整備
  - ・ 資格取得推進による専門職の確保
-



# 24時間テレビ45「愛は地球を救う」

2022年8月27日(土)～8月28日(日)放送

今年のテーマ「会いたい！」

メインパーソナリティー：ジャにのちゃんねる  
二宮和也・中丸雄一・山田涼介・菊池風磨

## 浜中町特設募金所中止のお知らせ

8月28日(日)予定していました浜中町特設募金所は新型コロナウイルス感染拡大防止の観点から今年度も中止とさせていただきます。

募金へご協力頂いてました皆様には大変残念ではございますが、何卒ご理解願います。



## 浜老連 塗り絵展示会 開催中！

新型コロナの影響により、老人レクリエーション大会や芸能大会といった事業が中止となり、集まる機会がない状態が続いていました。そこで、フレイル予防も含めて知恵の輪と大人の塗り絵を全会員にお配りし、作品出展を募集しましたところ、8クラブ34名で279枚の出展がございました。老人福祉センターにて、5月16日から9月30日まで展示開催中です。午前9時から午後4時30分まで、土日祝日を除き展示会開催中です。どなたでもご覧いただけますので、ぜひお越し下さい。



浜中支店

大地みらい信用金庫

霧多布 今 裕子  
榊町 藤井 恵子

▼資源ボランティア  
(使用済切手)

総額 二〇五、七五二円

霧多布 角田 貞子

▼記念硬貨、記念切手、  
記念ハガキ寄付

〈敬称略〉

(令和四年三月～七月)

善意の志  
ありがとうございます

… 発行 …

### 社会福祉法人浜中町社会福祉協議会

〒088-1513  
浜中町霧多布東3条1丁目(浜中町老人福祉センター内)  
電話：0153-62-5016(直通) FAX：0153-62-3049  
E-mail：krh31chi@atlas.plala.or.jp  
HPアドレス：http://www.shakyo.or.jp/hp/172/

### しゃきょう介護センター「えぞふうろ」

電話：0153-62-5252 E-mail：ezofuuro@bz04.plala.or.jp

### しゃきょう介護プランセンター「あじさい」

電話：0153-62-3717 E-mail：ajisai@bz04.plala.or.jp



この「社協だより」は赤い羽根共同募金助成金の一部を受けて発行しています。

